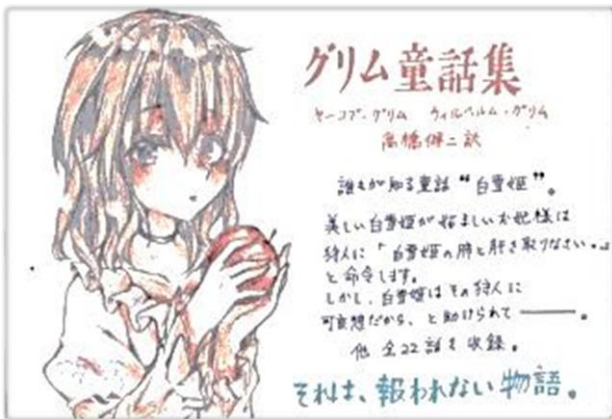


「Wa・Ka・Ba」

☆投稿紹介☆

今回は昨年の秋に開催した「POPコンテスト in 塩尻」の大賞受賞作品を紹介します。
たくさんのご応募ありがとうございました。今年、第2回を開催する予定です。



中学生の部 大賞作品



高校生の部 大賞作品

☆イベント 報告☆

11月29日に、塩尻市出身のクッキングコーディネーター、浜このみさんをお招きして「図書館で夢を見つけよう～料理に関わる仕事～」というイベントを開催しました。

新聞記者であった浜さんが料理を仕事にしたきっかけや、「料理を仕事にする」ということを具体的に分かりやすく説明してくださり、何歳からでも、どんな道からでも夢を目指せるというメッセージと夢を叶えるためのアドバイスをしてくださいました。また、テレビ局の依頼で考案された「関ジャニ和風カルボ」を目の前で作ってください、簡単で美味しくオシャレに作るアドバイスを教えていただきました。さらに浜さんのお好きなお話、「くぎのスープ」の紙芝居をしながら、それに合わせてスープを作り、最後は交流を交えた素敵な試食会となりました。

浜さん、ご参加いただいたみなさん、ありがとうございました！

本館2階 若葉のコーナーには、将来を考える本や、職業についての本、進路の本、また県内の大学案内など中高生を応援する本や雑誌、パンフレットなどがあります。

ぜひ、活用してくださいね！





市立図書館と学校連携。

図書館では、様々な担当に分かれて仕事をしています。そのひとつが市内小中学校の学校図書館と市立図書館の繋ぐ“学校図書館担当”。今回は学校図書館担当の青山が、市立図書館と学校図書館の連携についてご案内します。



学校連携始動！

塩尻市では平成25年度から、市立図書館と学校図書館の連携が始まり、地元の新聞にも取り上げられました。

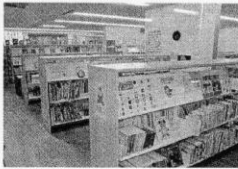
しかし市立図書館と学校図書館は、同じ「図書館」でも役割や利用する人が違います。司書の間では、どうしたら生徒や学校のためになるのか迷いもありました。

そんななか、図書館長の「まずお互いを知る事が大切ではないか」の一言から、市立図書館と学校図書館がお互いに足りないところを支えあう現在の連携の形がうまれました。

今では、授業で使う本を集めたブックセットや団体貸出、一緒に研修を行うなど様々な連携が積極的に行われています。



塩尻市は新年明け、市立図書館と学校図書館が連携する「ブックセット」の取組がスタートした。これにより、市内の小中学校で、市立図書館と学校図書館の連携が実現した。...



学校図書館との連携に取り組み市立図書館



2セット、中学校用に1セットを準備する

市立図書館と学校が連携

新年度 子供の読書環境充実

市民タイムス 平成25年 3月2日号掲載

塩尻市中学校図書館+市立図書館 合同図書館だより 6CHU-TIME 創刊

そのなかでうまれたのが、「6CHU-TIMES」！学校司書の発案でつくられた、市内6つの中学校の学校司書と市立図書館が合同で作る図書館便りです。

協力し合ってつくる過程はいつもワクワク。第3号も今年度中に刊行予定です！

市内中学校での配布が主ですが、バックナンバーは市立図書館本館の若葉のコーナーで見ることができます。



6CHU-TIMES 創刊号と第2号

さらなる連携に期待！！

中高生対象で行ったPOPコンテストでも、学校司書の方々が声をかけてくださった事で、多くの生徒さんに参加していただく事ができました。

連携をはじめ、市立図書館の世界がさらに広がったと思います。これからも、市立図書館は学校図書館と力を合わせて、皆さんが本を身近に感じる環境づくりとともっと楽しく役立つ図書館をつくっていくためにがんばります！！



大盛況だったPOPコンテスト！！

知ってた?!旬スタ

12月から1月にかけて、スポーツが熱いということを知っていますか？

冬と言えば、スキーやスケート、カーリングなどウィンタースポーツのシーズンでもあります。この時期は高校生のみなさんが活躍するスポーツの大きな大会も開催されているのです。

12月には、全国高等学校駅伝競走大会、全国高等学校バスケットボール選抜優勝大会（ウィンターカップ）が開かれました。そして年末年始にかけては、全国高等学校ラグビーフットボール大会、全国高校サッカー選手権大会、全日本バレーボール高等学校選手権大会（春の高校バレー）が開かれました。



WaKaBa 世代は、2020年東京オリンピックで主力となる世代です。現在、活躍する選手たちから、未来のメダリストが生まれるかもしれません。同世代の活躍にも注目したいですね！

塩尻市立図書館では、練習や試合の参考になるような実用書や選手の書いた本など、スポーツに打ち込むみなさんを応援する本をそろえています。またスポーツには、観戦する楽しみもあります。

スポーツの雑誌には、注目選手や大きな大会の見どころなどいろいろな情報が紹介されているので、読んでから観るとまたぐっと面白さが増します。

図書館にも様々な雑誌があります。

ぜひ図書館を使って、よりスポーツを楽しんでください！



今回のナビゲーターは 学芸員の伊藤さんです。

☆お仕事ナビ☆ キャリアデザイン

1. 仕事の内容を教えてください。

美術博物館で主に展覧会の企画から開催、収蔵品の整理、調査、保存に関わる仕事をしています。私は、日本の考古学が専門ですが、民具や近代資料など幅広く担当しています。

2. 仕事に就いたきっかけや、 なりのたかつた理由を教えてください。

大学で学芸員資格を取得しましたが、当時から採用がほとんどない職業でしたので、なれるとは思っていませんでした。

卒業後は一般企業に就職しましたが、たまたま恩師から遺跡発掘の調査員、その後も自治体史編纂の仕事を紹介していただき、主に出土品の整理作業をしていました。それを長く続けているうちに博物館業務にも携わるようになり、現在に至っています。

☆参考図書

『学芸員になるには』

深川 雅文／ペリかん社

『美術館で働くということ』

オノユウリ／KADOKAWA

3. やりがいを感じたり、楽しい・うれしいと思ったりするのはどんなときですか。

なんと言っても魅力は、様々な作品や資料に身近に接することができるということです。私は、資料をコツコツと整理する地道な作業が一番好きです。いろいろと調べていく中で知らなかったことが分かり、小さな歴史の断片が繋がっていきまします。そうした資料が展覧会などで公開され、皆さんに評価していただいたり、また資料を通じていろいろなお話を聞かせていただいたりすることも学芸員冥利に尽きる瞬間です。

4. 中高生のとき好きだった本や熱中していたことなどを教えてください。

高校生の時から発掘調査のお手伝いをしていました。好きだった本は、日本の歴史小説、江戸川乱歩賞作品、アガサ・クリスティーの長編物、星新一さんの作品をよく読みました。

5. 学芸員をめざす中高生に、メッセージやアドバイスを お願いします。

専門性が重視されるので大学で自分の軸となる専攻を見つけ、未知の物事を探求していくプロセスを組み立てられるよう、いろんなことを学び知識を身につけておくことが大切だと思います。

☆縁パークしおじり☆

今回のテーマは

「そば」

みなさんは「そば」は好きですか？

塩尻市の本山地区はそば切り発祥の地と言われています。(諸説あります)

そばの実は今から3500年前(縄文時代)に中国から伝来し、日本で麺のそばとして食べられるようになったのは江戸時代からです。それまでは「そばがき」「そば餅」などの形で、そばを細長く切るそば切りはそれに比べて手間がかかるので、「大みそか」「結婚式」などお祝いのハレの席にしか食べられなかったそうです。

世界でもそば粉を使った料理が色々あります。例えば、ロシアのパンケーキ「ブリヌイ」、フランスでは薄く焼いて四方をたたんだ「ガレット」、イタリアのパスタ「ピッツォッケリ」などがあります。

そばは低カロリーで栄養価も高く、そばに多く含まれるルチンには血液をサラサラにして高血圧や生活習慣病を予防する効果があります。

図書館にはそば粉を使ったレシピの本、そば屋のガイドブックなどたくさんの本があります。塩尻の名物でもある、美味しい「そば」を食べてみませんか？

☆参考図書

『知識ゼロからのそば入門』/ 鶴飼 良平/ 幻冬舎



社会人二年生!

山端が行く



編集後記:

新しい年、2016年になりましたね! 去年はどんな年でしたか。私は青少年担当になり、中高生のイベントを行ったり、職業体験でのお手伝いや高校生の館内案内をさせていただいたりしました。

中高生のみなさんとお話する機会を持つことができ、もっと中高生に役立つ図書館を目指して気持ちを新たに頑張っていきたいと思いました。今年も塩尻市立図書館をよろしく願います。

(上野)



あらためまして、山端と申します。さて、今回の「山端がいく」のテーマは、「冬の楽しみ」そして「新年の抱負」です。冬の楽しみといえば、みなさんは何を思い浮かべるのでしょうか、ウインタースポーツや、あたたかい食べ物、ぬくぬくのお布団でゆっくり休息をとることもいいと思います。この季節になると、塩尻駅前や広丘駅前、ウイングロードビル前の街路にイルミネーションが飾られます。特にえんぱーく3階の市民サロンから見るイルミネーションは、とてもきれいですので、機会があれば一度ご覧ください。(ウイングロードビル前、大門商店街イルミネーションは3月上旬まで、午後5~11時まで点灯しています。)

次に、新年の抱負です。新しい年の始めに具体的な目標を立てるとやる気が出ますよね。書き初め等で自分の抱負を書いてみてはどうでしょうか。ちなみに、私の今年の抱負は、「塩尻市以外の図書館5館に行ってみること」です。ほかの図書館では、利用者の方にとりよる対応を行っているのかを勉強して塩尻市立図書館に活かしていきたいと思えます! 今年もよろしく願っています。

